

Connected Blood Glucose Monitoring System

Quick Start Guide

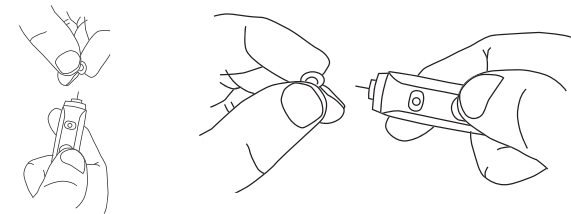


Before you start

- Before first use, charge the Philips Connected Blood Glucose Meter (BGM) for at least 6 hours with the AC charger included in your kit.
- Conduct a Control Solution Test per instructions in Section D.2 of the BGM User Manual.
- Wash your hands and testing site with warm water and soap. Dry your hands well.
- Clean and disinfect your lancing device after every use. Clean and disinfect your meter at least once a week. Please refer to details in the manual.

Take a blood glucose test

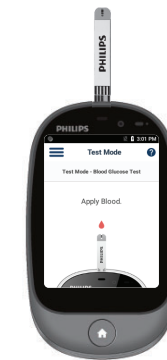
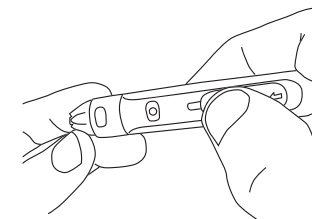
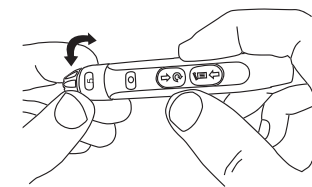
- Remove the lancing device cap by snapping it off at an angle. Insert a new lancet into the lancing device and twist off its plastic cap.



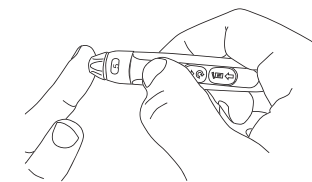
Important: The lancing device is intended for single patient use.

Blood glucose test *continued*

- Place the lancing device cap back on the device. Adjust the cap to your desired puncture depth level.
- Using your thumb, push the sliding button back. You will hear a click, indicating that the lancet carrier is locked into position.
- Power on and insert a new test strip until it is fully seated and **Apply Blood** appears.

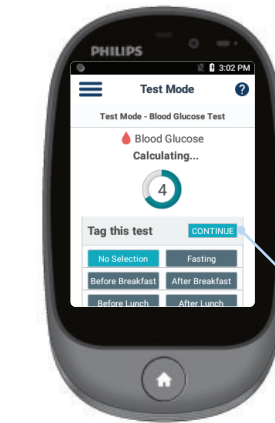


- Position the end of the device against the side of the fingertip. Press the trigger button to actuate the lancet.



Blood glucose test *continued*

- Make sure the **Apply Blood** screen is displayed. Touch the blood drop until the end is filled. After the test strip is filled, the device will display a countdown while calculating the reading.
- Your test result will appear after the countdown is over. Select a Reading Tag during or after the countdown. Press the **CONTINUE** button to confirm your selection and send your result.



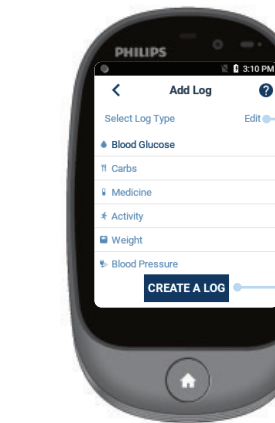
- The BGM will automatically send the results to the server. A response message from the server will be displayed if the results are sent successfully. Remove the test strip.

View & add logs



- On the Application Menu, press the **LOGS** icon OR use the buttons to access the logs.
- Press the **FILTER** button to only view certain types of logs.
- Swipe Up/Down OR use the buttons to scroll through stored readings and other entries.
- Press the **ADD LOG** button on the **+** Home Screen OR Logs Screen to create a new log entry.

View & add logs *continued*



- Press the **Edit** button to create or delete new types of logs.
- Press the **CREATE A LOG** button to proceed to the screen where you can enter the value, tag and timestamp a log entry.
- Press the **SUBMIT** button to save and upload the new log entry to the server.



Telcare, LLC
 600 West Ridge Road, Suite 200
 Linwood, PA 19061, USA
 Phone: (888) 666-4530 (US) or
 (1) (978) 610-4688 (International)
VCM-customer@philips.com
www.philips.com/virtualcaremanagement

Sistema con conexión inalámbrica para el monitoreo de la glucosa en sangre

Guía de inicio rápido

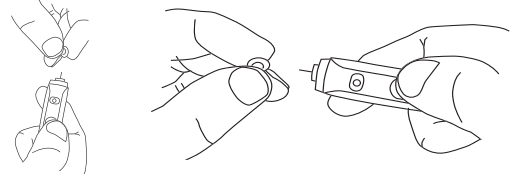


Antes de comenzar

- Antes del primer uso, cargue el monitor de la glucosa en sangre con conexión inalámbrica de Philips durante al menos 6 horas con el cargador de CA incluido en su kit.
- Realice una prueba con la solución de control según las instrucciones de la Sección D.2 del Manual de usuario del monitor de la glucosa en sangre.
- Lávese las manos y el lugar para la prueba con agua tibia y jabón. Séquese bien las manos.
- Limpie y desinfecte la lanceta después de cada uso. Limpie y desinfecte el medidor por lo menos una vez a la semana. Consulte información más detallada en el manual.

Hágase una prueba de glucosa en sangre

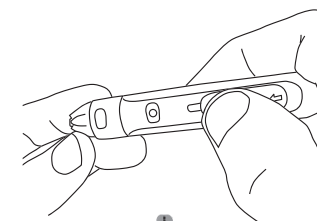
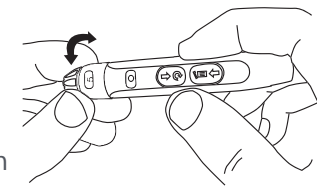
- Retire la tapa del dispositivo de punción rompiéndola en ángulo. Inserte una nueva lanceta en el dispositivo de punción y desenrosque la tapa de plástico.



Importante: La lanceta se destina para uso en un único paciente.

Continuación de la prueba glucosa en sangre glucosa en sangre

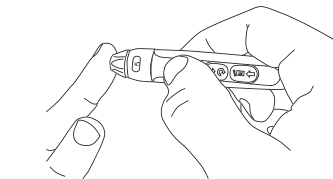
- Vuelva a colocar la tapa del dispositivo de punción en el dispositivo. Ajuste la tapa hasta obtener la profundidad de punción deseada.
- Con el pulgar, empuje el botón deslizante hacia atrás. Se escuchará un clic, lo que indica que portador de la lanceta está fijo en su posición.



- Encienda e inserte una tira reactiva nueva hasta que quede completamente asentada y aparezca **APLICAR SANGRE**.



- Apoye el extremo del dispositivo contra el lado de la yema del dedo. Presione el botón de disparo para accionar la lanceta.



Continuación de la prueba glucosa en sangre glucosa en sangre

- Asegúrese de que se ve la pantalla **APLICAR SANGRE**. Toque la gota de sangre hasta que el extremo se llene. Después de que la tira reactiva de prueba se llene, el dispositivo mostrará un conteo regresivo mientras calcula el valor de la lectura.



- El resultado de la prueba aparecerá después del conteo regresivo. Seleccione una opción de lectura durante o después del conteo regresivo. Presione el botón **CONTINUAR** para confirmar su selección y enviar el resultado.

- El monitor de la glucosa en sangre enviará automáticamente los resultados al servidor. Si el envío de los resultados fue exitoso se mostrará un mensaje del servidor. Saque la tira reactiva.

Ver y agregar registros



- En el menú Aplicaciones, pulse el icono de **REGISTROS** o utilice los botones para acceder a los registros.
- Presione el botón de **FILTRADO** para ver solamente ciertos tipos de registros.
- Pase el dedo hacia arriba o abajo o utilice los botones para desplazarse por las mediciones almacenadas y otros datos.
- Presione el botón **AGREGAR REGISTRO** (+) en la pantalla de Inicio O en la pantalla de Registros para crear una nueva entrada del registro.

Continuación de ver y agregar registros



- Presione el botón **EDITAR** para crear o borrar nuevos tipos de registros.
- Presione el botón **CREAR UN REGISTRO** para pasar a la pantalla donde puede ingresar el valor, la etiqueta y la marca de tiempo de una entrada de registro.
- Presione el botón **ENVIAR** para guardar y cargar la nueva entrada del registro al servidor.



Telcare, LLC
600 West Ridge Road, Suite 200
Linwood, PA 19061, USA
Teléfono: (888) 666-4530 (EE.UU.) o
(1) (978) 610-4688 (internacional)
VCM-customer@philips.com
www.philips.com/virtualcaremanagement